

BIBLIOTHÈQUE D'OUTILS DE POSITIONNEMENT Français

GUIDE DE PASSATION



SOMMAIRE



➤ 1. Introduction	3
1.1. Contexte de la bibliothèque d'outils de positionnement.....	3
1.2. Objectifs de la bibliothèque d'outils de positionnement.....	3
➤ 2. Contenu de la bibliothèque d'outils de positionnement	3
2.1. Domaines et compétences évaluées en français.....	3
2.2. Vue d'ensemble des outils de positionnement mis à disposition en classes de 6 ^e et 5 ^e	4
2.3. Vue d'ensemble des modules ciblés en classe de 6 ^e	4
2.4. Vue d'ensemble des modules ciblés en classe de 5 ^e	4
➤ 3. Modalités de passation	5
3.1. Généralités	5
3.2. Organisation matérielle.....	5
3.3. Accessibilité	5
3.4. Consignes de passation spécifiques.....	6
3.4.1. Compréhension de l'écrit.....	6
3.4.2. Compréhension de l'oral.....	6
3.4.3. Fluence.....	6
➤ 4. Modalités de correction.....	7
4.1. Correction des outils de positionnement.....	7
4.2. Définition des groupes de maîtrise	7
4.3. Positionnement dans un groupe de maîtrise.....	7
➤ 5. Annexes	8
5.1. Exemple de notice pour le niveau 6 ^e	8
5.2. Exemple de support pour la compréhension de l'écrit niveau 6 ^e	9
5.4. Exemple de fiche de correction niveau 6 ^e	12
5.5. Fiche de positionnement pour la fluence niveau 6 ^e	15

➤ 1. Introduction

1.1. Contexte de la bibliothèque d'outils de positionnement

La Direction de l'évaluation, de la prospective et de la performance (DEPP) organise des évaluations de début d'année en français et en mathématiques afin que les équipes pédagogiques disposent d'un panorama de certaines compétences et connaissances pour chaque élève.

Ces évaluations concernent tous les établissements du secteur public et privé sous contrat pour les classes de sixième, cinquième et quatrième.

1.2. Objectifs de la bibliothèque d'outils de positionnement

Dans la continuité des évaluations nationales de début d'année, la DEPP met à disposition des établissements qui le souhaitent des outils de positionnement pour les classes de sixième, de cinquième et de troisième offrant les mêmes repères et pouvant soutenir la mise en place de dispositifs pédagogiques adaptés aux besoins des élèves.

➤ 2. Contenu de la bibliothèque d'outils de positionnement

Les outils de positionnement qui couvrent les champs disciplinaires de **français** concernent les classes de **sixième et de cinquième**.

Ils évaluent les mêmes domaines que les évaluations nationales de début de sixième mais proposent un nombre d'items différent.

Pour en savoir plus sur les exercices des évaluations nationales de début de sixième :

<https://eduscol.education.gouv.fr/5253/les-evaluations-nationales-de-sixieme>

La bibliothèque d'outils de positionnement propose également des modules ciblés, centrés sur des notions et compétences précises.

Comme pour les évaluations nationales, les exercices ont été conçus avec des groupes experts composés de formateurs et d'enseignants mis en place par la DEPP, en collaboration avec l'IGÉSR.

Pour la classe de sixième, les exercices proposés tiennent compte des *Attendus de fin d'année de CM2* et des *Repères annuels de progression pour le cycle 3* (BOEN n° 22 du 29 mai 2019).

Pour la classe de cinquième, les exercices proposés se réfèrent aux *Attendus de fin d'année de 6^e* ainsi qu'aux *Repères annuels de progression pour le cycle 3* (BOEN n° 22 du 29 mai 2019) et au *Programme du cycle 3* (BOEN n° 31 du 30 juillet 2020).

2.1. Domaines et compétences évaluées en français

Domaine	Programme du cycle 3	Programme du cycle 4
Fluence	<ul style="list-style-type: none">– lire avec fluidité	
Compréhension de l'écrit	<ul style="list-style-type: none">– comprendre un texte littéraire et se l'approprier– comprendre des textes, des documents et des images et les interpréter	
Étude de la langue	<ul style="list-style-type: none">– identifier les constituants d'une phrase simple, se repérer dans la phrase complexe– acquérir l'orthographe grammaticale et l'orthographe lexicale– enrichir le lexique	<ul style="list-style-type: none">– analyser le fonctionnement de la phrase simple et de la phrase complexe– consolider l'orthographe lexicale et grammaticale– enrichir et structurer le lexique– construire les notions permettant l'analyse et l'élaboration des textes et des discours
Compréhension de l'oral	<ul style="list-style-type: none">– écouter pour comprendre un message oral, un propos, un discours, un texte lu	

Pour la classe de 5^e, les compétences langagières et linguistiques peuvent mesurer l'acquisition de compétences issues d'un apprentissage explicite en classe les années précédentes (*Programme du cycle 3*) ou être fondées sur une compréhension intuitive de la langue de nature à faciliter les apprentissages des notions au programme dans les années ultérieures, en l'occurrence le *Programme du cycle 4*.

2.2. Vue d'ensemble des outils de positionnement mis à disposition en classes de 6^e et 5^e

Modules généraux
Compréhension de l'écrit
Compréhension de l'oral
Grammaire
Orthographe
Lexique
Fluence

2.3. Vue d'ensemble des modules ciblés en classe de 6^e

Modules ciblés
Grammaire La phrase complexe
Orthographe Les terminaisons du présent de l'indicatif
Lexique Les familles de mots

2.4. Vue d'ensemble des modules ciblés en classe de 5^e

Modules ciblés
Grammaire La phrase complexe
Orthographe Les temps du passé
Lexique Les champs lexicaux

➤ 3. Modalités de passation

3.1. Généralités

Les outils de positionnement sont mis à disposition des enseignants pour répondre à des besoins d'évaluation standardisée : ils peuvent être utilisés à tout moment de l'année scolaire, en totalité ou partiellement.

Les outils de positionnement ont été conçus de sorte qu'ils puissent être passés indépendamment les uns des autres. Le nombre d'exercices étant parfois plus important que dans les évaluations nationales, il peut être judicieux d'utiliser les différents outils à des moments distincts non consécutifs pour limiter les effets possiblement induits par la fatigue cognitive.

La durée de passation de chaque outil de positionnement est laissée à l'appréciation de l'enseignant.

Toutes les consignes figurent sur les documents remis à l'élève. L'enseignant n'a donc pas besoin d'intervenir durant l'évaluation, sauf en ce qui concerne la compréhension de l'oral et la fluence. (cf. infra 3.4. Consignes de passation spécifiques).

Il est recommandé de ne répondre à aucune question posée par les élèves afin de ne pas compromettre la fiabilité de l'outil de positionnement.

3.2. Organisation matérielle

Les outils de positionnement se présentant sous **format papier**, il est nécessaire de prévoir leur impression en nombre suffisant pour l'exploitation en classe.

Remarque : chaque **support de compréhension de l'écrit** figure sur un document dédié afin que les élèves puissent répondre aux questions en ayant en regard le support, comme cela se fait le plus souvent en classe. Par conséquent, il faut prendre soin de photocopier le support en quantité suffisante pour l'évaluation de la compréhension de l'écrit.

Il n'y a que des questions fermées se présentant sous la forme de QCM ou de tableaux à double-entrée ; les réponses ne nécessitent donc pas de rédaction de la part des élèves. L'usage du brouillon est possible.

3.3. Accessibilité

Les outils de positionnement : la mise en page adoptée répond à des exigences de lisibilité et se veut la plus accessible possible. Les pages sont numérotées et des flèches en bas de page précisent quand les exercices se poursuivent.

Les consignes ont fait l'objet d'une simplification dans une démarche comparable à celle du français FAcile à Lire et à Comprendre (FALC).

Les supports de compréhension de l'écrit et de fluence : ils font l'objet d'adaptions pour améliorer le confort de lecture des élèves qui en ont besoin. Ces propositions ne sont que des exemples ; les adaptations doivent être préparées en fonction des besoins spécifiques des élèves.

Sont mis à disposition :

- un exemple avec une imprégnation syllabique et l'utilisation d'une police sans sérif ;
- un exemple avec le surlignage une ligne sur deux en jaune, un interligne x2 sans saut de ligne, une marge à gauche et l'utilisation d'une police sans sérif ;
- un exemple avec la police sans sérif Luciole en taille 20.

Les supports lus par l'enseignant : ils sont proposés en Langue des Signes Française (LSF) et en Langue française Parlée Complétée (LfPC).

Tous les aménagements proposés ont été déposés sur la page éducol dédiée à la bibliothèque d'outils.

<https://eduscol.education.gouv.fr/5211/la-bibliotheque-d-outils-de-positionnement-un-ensemble-de-ressources-au-service-des-enseignants>

3.4. Consignes de passation spécifiques

3.4.1. Compréhension de l'écrit

La compréhension de l'écrit est évaluée à partir de deux supports et questionnaires distincts. Il est nécessaire que chaque élève ait répondu **à l'ensemble des questions** pour pouvoir être positionné dans un groupe de maîtrise. Cependant, l'enseignant peut faire le choix de scinder en deux temps la passation de la compréhension de l'écrit, s'il juge cela plus opportun.

3.4.2. Compréhension de l'oral

La compréhension de l'oral est évaluée à partir de l'écoute d'un texte lu par l'enseignant. Afin que l'évaluation ne soit pas biaisée, le questionnaire **ne doit pas être visible** par les élèves durant toute l'écoute du texte.

Consigne à donner aux élèves :

« Je vais vous lire un texte 2 fois. Vous ne devez pas tourner la page durant tout le temps de cette lecture. Quand j'aurai fini de lire, vous pourrez passer à la page suivante et répondre aux questions. Pour répondre à la dernière question, vous devrez d'abord réécouter un passage du texte. Attendez que j'aie relu le passage concerné pour répondre à la dernière question. »

Avant de lire l'extrait sur lequel s'appuie la dernière question, s'assurer auprès des élèves qu'ils ont eu le temps de répondre aux autres questions.

3.4.3. Fluence

Le test de fluence fait l'objet d'une passation individuelle d'une durée d'une minute.

Une vidéo explicative de la passation du test de fluence dans les évaluations nationales est disponible sur le site <https://eduscol.education.fr/evaluations-de-debut-de-sixieme> dans les Documents mis à disposition pour la passation.

Le texte à faire lire aux élèves est téléchargeable sur éducol : <https://eduscol.education.fr/4157/la-bibliotheque-d-outils-de-positionnement-un-ensemble-de-ressources-au-service-des-enseignants>

Consigne à donner aux élèves :

« Vous allez lire un texte à voix haute. Vous devez lire correctement et exactement, aussi vite que vous le pouvez, en essayant de ne pas faire d'erreur. Ne cherchez pas à interpréter le texte ni à mettre le ton. En revanche, il faut respecter la ponctuation. Vous avez une minute pour lire le texte. Au bout d'une minute, je vous arrêterai. Avez-vous bien compris ? »

Lancer le chronomètre au premier mot lu par l'élève et le stopper au bout d'une minute si l'élève n'a pas terminé sa lecture.

Sur la fiche de positionnement :

- barrer uniquement les mots incorrectement lus ou non lus. Si l'élève hésite ou se reprend pour finir par lire le mot correctement, ne pas compter d'erreur ;
- entourer le dernier mot lu si l'élève n'a pas terminé en 60 secondes ;
- écrire le nombre de mots correctement lus en 1 minute ;
- cocher le niveau de maîtrise correspondant au nombre de mots lus.

Précision à propos du comptage des mots : dans le cas de l'utilisation d'un tiret ou d'une apostrophe, on prend en considération l'ensemble pour le comptabiliser comme un seul mot.
Exemple : « trente-et-un » et « l'oiseau » sont traités chacun comme un mot unique.

↘ 4. Modalités de correction

4.1. Correction des outils de positionnement

L'évaluation n'étant pas réalisée sur support numérique, c'est à l'enseignant de corriger les exercices et de renseigner le niveau de maîtrise de l'élève. Pour ce faire, des **fichiers de correction** sont mis à disposition pour permettre une correction rapide : ils comportent l'intégralité des questions de chaque outil de positionnement et les réponses attendues.

4.2. Définition des groupes de maîtrise

Les élèves du **groupe « à besoins »** sont ceux pour lesquels un accompagnement ciblé sur les compétences non acquises paraît nécessaire.

Les élèves du **groupe « fragile »** sont ceux dont les savoirs et compétences doivent être renforcés.

Les élèves du **groupe « satisfaisant »** sont ceux pour lesquels les acquis devraient permettre de poursuivre sereinement les apprentissages.

4.3. Positionnement dans un groupe de maîtrise

Pour positionner les élèves dans un groupe de maîtrise, il est nécessaire de comptabiliser le nombre de réponses correctes puis de déterminer le groupe de maîtrise correspondant.

Le nombre de réponses correctes attendu dans chaque groupe de maîtrise est indiqué sur la première page de la **fiche de correction** (voir annexe 5.4.) pour permettre un positionnement aisé des élèves.

Il est par ailleurs recommandé de se reporter à la **notice** (voir annexe 5.1.) qui accompagne chaque outil de positionnement et fournit des éléments essentiels :

- descriptif de l'outil de positionnement ;
- explicitation des seuils de réussite qui permettent de définir les groupes de maîtrise ;
- caractéristiques de chaque groupe de maîtrise en termes de savoirs et savoir-faire ;
- retranscription des supports soumis aux élèves pour la compréhension de l'écrit et de l'oral.

➤ 5. Annexes

5.1. Exemple de notice pour le niveau 6^e



OUTILS DE POSITIONNEMENT
CLASSE DE SIXIÈME
Étude de la langue - Orthographe
Module ciblé : Les terminaisons du présent de l'indicatif



DESSCRIPTIF DE L'OUTIL DE POSITIONNEMENT

Le domaine de l'orthographe est évalué par une série de 12 questions.

Ces questions appartiennent toutes au sous-domaine de la morphologie verbale qui s'intéresse à la construction du verbe, des temps et des modes.

Les questions posées invitent à décliner la conjugaison du présent de l'indicatif, à toutes les personnes, en prenant appui sur les verbes de tous les groupes au moyen des tâches suivantes :

- choisir le radical d'un verbe ;
- choisir la terminaison correcte ;
- associer une forme verbale à une personne.

Deux seuils de réussite – fixés selon les attendus du *Programme* et des *Repères annuels de progression pour le cycle 3* (Bulletin officiel n°22 du 29-5-2019) – permettent de définir trois groupes de maîtrise.

GROUPES DE MAITRISE

Les élèves du groupe « à besoins » – répondant correctement à 4 questions ou moins – sont ceux pour lesquels un accompagnement ciblé sur les compétences non acquises paraît nécessaire.

Les élèves du groupe « fragile » – répondant correctement à un nombre de questions compris entre 5 et 8 – sont ceux dont les savoirs et compétences doivent être renforcés.

Les élèves du groupe « satisfaisant » – répondant correctement à 9 questions ou plus – sont ceux pour lesquels les acquis devraient permettre de poursuivre sereinement les apprentissages.

DESSCRIPTIF DES GROUPES DE MAITRISE EN TERMES DE SAVOIRS ET SAVOIR-FAIRE POTENTIELLEMENT ACQUIS

Groupe « à besoins » : ces élèves sont potentiellement capables de sélectionner la terminaison correcte pour certains verbes irréguliers et pour des verbes du 1^{er} groupe aux 3 personnes du singulier et à la 3^e personne du pluriel. Ils sont en revanche en difficulté pour discriminer la terminaison de la 2^e personne du pluriel au présent en concurrence avec des terminaisons phonétiquement ressemblantes (imparfait, participe passé).

Groupe « fragile » : ces élèves sont à même de réaliser les tâches réussies par le groupe « à besoins ». Ils sont en outre potentiellement capables de choisir la forme correcte du verbe lorsque le sujet n'est pas un pronom personnel. En revanche, ils sont en difficulté sur certaines formes des verbes irréguliers à connaître, selon les personnes interrogées.

Groupe « satisfaisant » : ces élèves sont à même de réaliser les tâches réussies par le groupe « fragile ». Ils sont en outre capables d'utiliser les terminaisons des principaux verbes irréguliers. Les plus performants sont capables de conjuguer un verbe du 3^e groupe qui n'est pas dans la liste officielle et de dépasser ainsi les attendus.

5.2. Exemple de support pour la compréhension de l'écrit niveau 6^e

Compréhension de l'écrit - Support documentaire
Texte support

Les abeilles à miel

Les abeilles à miel sont des sortes d'abeilles qui butinent des fleurs et fabriquent du miel. Il s'agit de l'ensemble des espèces du genre *Apis*.

L'espèce la plus développée dans le monde est l'*Apis mellifera*, dite aussi « abeille domestique » ou « abeille européenne ».



Quelques caractéristiques anatomiques

Les yeux

Les yeux de l'abeille comportent chacun 4 000 facettes, appelées « ommatidies ».

Le dard

Les femelles possèdent un dard pour se défendre. Comme il forme un harpon, il reste dans la victime. Elles ne peuvent donc s'en servir qu'une fois.

La langue

L'abeille lèche le nectar sucré du cœur des fleurs avec la langue et retourne dans sa communauté recracher sa provision de nectar qui deviendra du miel.





Un insecte social très évolué

Comme les fourmis ou les termites, les abeilles à miel :

- sont des insectes sociaux qui ne peuvent survivre qu'au sein d'une communauté de plusieurs milliers d'individus, appelée colonie ;
- ont un mode de vie très évolué, qui repose sur une division de la colonie en deux catégories : individus fertiles et non fertiles.

À l'état sauvage, les abeilles construisent leur nid dans la nature, dans des cavités naturelles, par exemple dans le creux d'un arbre.

Mais depuis l'Antiquité, l'Homme en a domestiqué en leur construisant des ruches pour favoriser leur installation et recueillir plus facilement la cire et le miel qu'elles fabriquent à partir du nectar butiné sur le cœur des fleurs.

On appelle « apiculture » l'élevage des abeilles.

La disparition des abeilles

Dans quelle proportion les abeilles disparaissent-elles ?



En Europe, de nombreux pays ont annoncé des pertes importantes, dès l'an 2000.

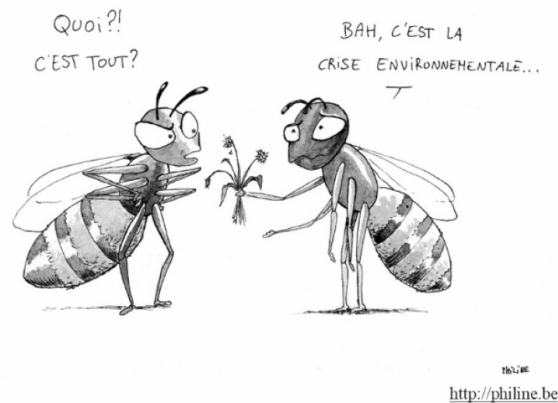
Dans les ruches les plus touchées, jusqu'à 90 % des abeilles sont supposées mortes car elles ne sont pas rentrées à la ruche.

Dans plusieurs pays européens, les apiculteurs, qui élèvent les abeilles pour en récolter le miel, constatent une surmortalité annuelle de 30% des abeilles.

Pourquoi les abeilles disparaissent-elles ?

La disparition des abeilles est due à la dégradation générale de l'environnement. La responsabilité des pesticides est dénoncée. Les produits toxiques détruisent le système nerveux des insectes.

D'autres parasites (champignons, bactéries, virus) s'en prennent aussi aux ruches. Depuis quelques années, le frelon asiatique, qui est un prédateur pour les abeilles, participe à la disparition des ruches.



Pourquoi faut-il protéger les abeilles ?

Les abeilles sont très importantes pour les êtres humains car ce sont elles qui permettent la reproduction des plantes à fleurs, à l'origine des fruits et légumes. Si les abeilles meurent, les humains en subiront les conséquences car leur alimentation sera moins variée.

Pourquoi c'est grave ?

Les abeilles sont des insectes indispensables à la nature. En butinant les fleurs, les abeilles participent à la **pollinisation** des fleurs : c'est-à-dire qu'elles permettent aux plantes de se reproduire. Sans abeille, il n'y aurait donc plus de pomme, de cerise ou d'oignon par exemple.

8 plantes sur 10 dans le monde se multiplient grâce aux abeilles



5.4. Exemple de fiche de correction niveau 6^e

CORRIGÉ DES QUESTIONS

Groupe « à besoins » : 4 réponses correctes ou moins

Groupe « fragile » : 5 à 7 réponses correctes

Groupe « satisfaisant » : 8 réponses correctes ou plus

1. Le verbe « inventer » est au présent de l'indicatif.

Associer chaque forme à la personne correspondante.
Cocher une seule réponse par ligne et par colonne.

	j'	tu	ils
inventes	<input type="checkbox"/>	<input checked="" type="checkbox"/>	<input type="checkbox"/>
invente	<input checked="" type="checkbox"/>	<input type="checkbox"/>	<input type="checkbox"/>
inventent	<input type="checkbox"/>	<input type="checkbox"/>	<input checked="" type="checkbox"/>

2. Cocher la forme qui complète correctement la phrase.

La voiture est ... au feu rouge.

- arrêtée
- arrêtées
- arrêté
- arrêtés

3. Cocher la forme qui complète correctement la phrase.

Sais-tu ce que ... les gens là-bas ?

- regarde
- regardes
- regardent
- regarder

Suite des exercices 

1/3

4. Le public applaudira.

Dans cette phrase, le verbe « applaudir » est conjugué :

- à l'imparfait
- au futur
- au passé simple
- au conditionnel présent

5. Cocher la forme qui complète correctement la phrase.

La souris ... a pris la fuite.

- craintif
- craintive
- craintifs
- craintives

6. Cocher la forme correcte du verbe « essayer » lorsqu'il est conjugué à la 1^{re} personne du pluriel du présent de l'indicatif.

Nous ess... d'y arriver.

- ayons
- ayions
- aions
- aillons

7. Cocher la forme de l'auxiliaire qui permet de conjuguer le verbe « dépasser » au passé composé.

La voiture ... dépassé le scooter.

- aurait
- avait
- a
- aura

Suite des exercices ➡

2/3



8. Les formes suivantes correspondent à la conjugaison du verbe « clouer » au présent de l'indicatif, sauf une : laquelle ?

- cloues
- cloue
- clouent
- clou

9. Cocher la forme qui complète correctement la phrase.

Quelles affiches ... Marie ?

- préférerais
- préféreraient
- préférerait
- préférez

10. Cocher le radical du verbe « pouvoir » lorsqu'il est conjugué au futur de l'indicatif.

Je ...rai revenir.

- pouv-
- pouvr-
- pou-
- pour-

11. Cocher la forme qui complète correctement la phrase.

Le guitariste joue ses morceaux sans ... sa guitare.

- regardée
- regardés
- regarder
- regardé

12. Le ministre compara les deux dossiers.

Dans cette phrase, le verbe « comparer » est conjugué :

- au passé composé
- à l'imparfait
- au passé simple
- au futur

5.5. Fiche de positionnement pour la fluence niveau 6^e

OUTILS DE POSITIONNEMENT CLASSE DE SIXIÈME Fluence - Fiche de positionnement



Nom :

Prénom :

Classe :



A besoins
moins de 89 mots lus



Fragile
90 à 119 mots lus



Satisfaisant
120 mots lus ou plus

- démarrer le chronomètre;
- barrer uniquement les mots incorrectement lus ou non lus dans le texte ci-dessous;
- stopper le chronomètre au bout de 60 secondes;
- entourer le dernier mot lu si l'élève n'a pas terminé sa lecture;
- écrire le nombre de mots lus par l'élève en une minute;
- positionner l'élève dans le groupe de maîtrise approprié.

Tous les après-midis, en revenant de l'école, les enfants allaient jouer dans le jardin du Géant. C'était un grand et ravissant jardin avec une douce herbe verte. Çà et là, sur l'herbe, il y avait de belles fleurs qui ressemblaient à des étoiles, et il y avait douze pêcheurs qui, au printemps, s'épanouissaient en délicates floraisons couleur de rose et de perle, et, en automne, portaient des fruits magnifiques. Les oiseaux, assis sur les arbres, chantaient si joliment que les enfants s'arrêtaient de jouer pour les écouter.

« Comme nous sommes heureux ici ! » s'écriaient-ils.

Un jour, le Géant revint. Il était allé visiter son ami, l'Ogre de Cornouailles, et était resté sept ans avec lui. Au bout de sept ans, il avait dit tout ce qu'il avait à dire, car sa conversation était limitée, et il avait décidé de retourner dans son château. Quand il arriva, il vit les enfants jouer dans le jardin.

« Que faites-vous ici ? » s'écria-t-il d'une voix très rude, et les enfants s'enfuirent.

« Mon jardin à moi est mon jardin à moi » dit le Géant ; « tout le monde peut comprendre cela, et je ne laisserai personne d'autre que moi y jouer. ». Et il construisit tout autour un mur très haut et mit un écriteau.

15
31
48
60
74
87
93
110
130
144
153
165
181
196
206

Nombre de mots correctement lus en 1 minute :

**Retrouvez les travaux de la DEPP sur
education.gouv.fr/etudes-et-statistiques**

Publications et archives

Retrouvez toutes les publications et archives de la DEPP sur
archives-statistiques-depp.education.gouv.fr

Jeux de données en open data

Retrouvez tous les jeux de données de la DEPP en open data sur
data.education.gouv.fr