

# ACCOMPAGNER UN PROJET DE CRÉATION D'ENTREPRISE AVEC LES DONNÉES INSEE

Cette séquence pluridisciplinaire permet de croiser les compétences des programmes d'économie-droit, d'économie-gestion, de géographie et de mathématiques à travers un projet de création d'entreprise ancré dans un territoire réel. Les élèves, placés en situation de conseil, mènent une analyse comparative de deux zones d'implantation à partir de données de l'Insee, afin d'accompagner Lucas, jeune diplômé, dans sa décision stratégique.

## ■ PRÉSENTATION DE LA RESSOURCE

Cette ressource est construite autour d'un projet entrepreneurial fictif mais réaliste. Lucas, jeune diplômé d'un baccalauréat professionnel, souhaite implanter une entreprise de services à la personne dans le Lot-et-Garonne. Il hésite entre deux territoires : Agen (zone urbaine) ou Nérac (zone rurale). L'objectif est de construire une étude territoriale complète à partir de données de l'Insee.

La ressource propose une séquence composée de 4 séances.

- Séance 1 – Étude du taux de chômage d'un territoire (géographie)
- Séance 2 – Dynamiques territoriales et démographiques (mathématiques)
- Séance 3 – Analyse de l'emploi (économie-gestion)
- Séance 4 – Analyse du revenu et des dépenses des ménages (économie-droit et mathématiques)

## ■ OBJECTIFS ET RÉFÉRENCES AUX PROGRAMMES

### Objectifs

Ces quatre objectifs sont communs à toutes les disciplines mobilisées dans cette séquence.

- Comprendre l'intérêt d'une étude économique et territoriale dans la création d'une entreprise
- Exploiter des données statistiques et démographiques fiables pour prendre des décisions
- Utiliser des outils mathématiques (calculs d'indicateurs, graphiques) pour traiter les données
- Développer des compétences transversales : expression écrite, argumentation orale, travail en groupe
- Lire, analyser, comparer des indicateurs (taux de chômage, niveau de vie, structure démographique, etc.)
- Formuler des hypothèses sur les besoins en services et en ressources humaines selon le territoire
- Produire un document d'aide à la décision (rapport, présentation orale, infographie, etc.)

### Évaluation possible

- Une soutenance orale pour justifier les conseils formulés à Lucas

### Mathématiques - Seconde professionnelle

#### Capacités

- Recueillir et organiser des données statistiques
- Organiser des données statistiques en choisissant un mode de représentation adapté à l'aide des fonctions statistiques d'une calculatrice ou d'un tableur
- Comparer et interpréter des séries statistiques à l'aide d'indicateurs de position et de dispersion calculés avec les fonctions statistiques d'une calculatrice ou d'un tableur
- Construire le diagramme en boîte à moustaches associé à une série statistique avec ou sans TIC

#### Connaissances

- Représentation d'une série statistique par un diagramme en secteurs, en bâtons, en colonnes, à lignes brisées
- Indicateurs de position : mode, classe modale, moyenne, médiane, quartiles
- Indicateurs de dispersion : étendue, écart-type, écart interquartile  $Q3 - Q1$
- Diagrammes en boîte à moustaches

## Géographie – Première professionnelle

### Thème 1 - La recomposition du territoire urbain en France : métropolisation et périurbanisation

#### Notions et mots-clés

- Aires urbaines
- Habiter
- Espace périurbain
- Pôle urbain
- Espace rural

## Économie-droit

### Module 2 – La consommation : quels choix pour les ménages ?

#### Notions

- Revenu disponible
- Prélèvements obligatoires
- Consommation
- Dépense pré-engagée

### Module 4 – L'État : quel rôle dans l'activité économique ?

#### Notions

- Chômage
- Dette
- Lutte contre le chômage

### Module 5 – Le travail : quelles mutations ?

#### Notions

- Les types de contrat de travail : CDI, CDD, contrat de travail temporaire (CTT)
- Rémunération

## Économie-gestion

### Module 3 - De la création de valeur à sa répartition

#### Notions

- Pouvoir d'achat
- Répartition entre consommation et épargne

### Module 4 – Les mutations de la relation de travail

#### Notions

- Différents types de contrat de travail (CDI, CDD, CTT)
- Bulletin de paie

## ■ CONTEXTE PROFESSIONNEL

Lucas vient d'obtenir son baccalauréat professionnel. Passionné par les relations humaines et motivé par l'envie d'être utile à sa région, il souhaite créer une entreprise de services à la personne dans le Lot-et-Garonne (aide aux personnes âgées, ménage, accompagnement quotidien...). Lucas a une vision : proposer une offre de services accessible et adaptée aux besoins de la population locale. Mais avant de se lancer, il doit faire les bons choix stratégiques. Son premier défi : choisir le bon territoire d'implantation.

Deux options s'offrent à lui<sup>1</sup>:

- Agen, une ville plutôt dense, avec une population active importante et des zones économiques variées ;
- Nérac, une commune plus rurale, où les besoins d'une population vieillissante nécessitent un accompagnement adapté.

Lucas veut fonder son entreprise sur des bases solides. Pour cela, il fait appel à une équipe de conseillers en développement territorial et en analyse de données.

### Organisation de la séquence

Le professeur fait travailler les élèves en groupes. Chaque groupe prend le rôle d'une équipe de conseillers en développement territorial et en analyse de données.

Le professeur peut adapter la proposition de contexte selon la géographie de son établissement scolaire.

### Mission confiée aux élèves

Le professeur peut engager les élèves dans l'activité en formulant ainsi leur mission :

« Vous êtes intégrés dans une cellule d'étude territoriale chargée d'accompagner Lucas dans son projet de création d'entreprise. Votre objectif est de lui fournir un rapport d'aide à la décision, s'appuyant sur des données objectives fournies par l'Insee. »

### Scénario pédagogique

Le professeur peut proposer les étapes suivantes pour structurer le travail des élèves :

1. Comparer deux territoires du département du Lot-et-Garonne selon des critères précis (chômage, niveau de vie, âge de la population, services existants, etc.) pour déterminer un lieu d'implantation de l'activité de Lucas.
2. Analyser les réalités économiques, sociales et démographiques de ces deux territoires, pour confirmer le choix du lieu d'implantation de l'entreprise de Lucas.
3. Analyser le marché du travail du Lot-et-Garonne pour déterminer le profil type des candidats à recruter.
4. Présenter les analyses sous forme de documents professionnels (graphiques, cartes, synthèses) et défendre la proposition à l'oral, comme dans un vrai cabinet de conseil.

1. Par souci de simplification, le marché du travail local est limité à ces deux communes, même s'il aurait fallu plutôt considérer la zone d'emploi du territoire.

## ■ SÉANCE 1 - DYNAMIQUES TERRITORIALES ET DÉMOGRAPHIQUES

Cette séance mobilise particulièrement les connaissances travaillées en **géographie**.

### Rappel du contexte

Lucas veut s'implanter dans le Lot-et-Garonne et hésite entre deux territoires principaux : Agen et Nérac.

Le choix d'un troisième territoire reste possible.

Pour choisir définitivement entre ces territoires, Lucas veut s'appuyer sur une étude comparative des deux territoires envisagés afin de définir les besoins en services à la personne, prioritairement en fonction des réalités territoriales et du mode de vie des habitants.

Le professeur peut engager les élèves dans les différentes activités proposées pour mener à bien l'étude en formulant ainsi leur mission : « L'équipe de conseillers en développement territorial et en analyse de données dont vous faites partie a déjà sélectionné sur le site de l'Insee différents documents et données. Votre mission est d'en prendre connaissance et de les analyser en vous aidant d'un questionnaire pour guider Lucas dans ses choix. »

### Activité 1 - Identifier les types de territoires auxquels appartiennent Agen et Nérac

#### Document 1 - Définitions par l'Insee des notions du programme

##### Aire urbaine<sup>2</sup>

Une aire urbaine ou « grande aire urbaine » est un ensemble de communes constitué par un pôle urbain (unité urbaine) de plus de 10 000 emplois, et par des communes rurales ou unités urbaines (couronne périurbaine) dont au moins 40 % de la population résidente ayant un emploi travaille dans le pôle ou dans des communes attirées par celui-ci.

##### Pôle urbain<sup>3</sup>

Le pôle urbain est une unité urbaine offrant au moins 10 000 emplois et qui n'est pas située dans la couronne d'un autre pôle urbain. On distingue également des moyens pôles - unités urbaines de 5 000 à 10 000 emplois et les petits pôles - unités urbaines de 1 500 à moins de 5 000 emplois.

##### Commune

La commune est la collectivité territoriale de base, la plus petite division administrative française. Elle est administrée par le maire. Elle exerce de nombreuses compétences en autonomie. C'est la collectivité la plus répandue sur le territoire.

Au 1<sup>er</sup> janvier 2023, on comptait 34 945 communes, dont 34 816 en métropole.

2. Ce concept n'est plus utilisé par l'Insee, il a été remplacé par [Aire d'attraction des villes](#).

3. Ce concept n'est plus utilisé par l'Insee depuis le : 31/12/2012.

### Commune urbaine

Une commune urbaine est une commune dense ou de densité intermédiaire au sens de la grille communale de densité. Les communes peu denses ou très peu denses sont dites rurales. Agen appartient à la catégorie des communes urbaines.

### Commune périurbaine

Les communes périurbaines sont les communes des couronnes périurbaines et les communes multipolarisées. La couronne recouvre l'ensemble des communes de l'aire urbaine à l'exclusion de son pôle urbain. Ce sont des communes ou unités urbaines, dont au moins 40 % des actifs résidents travaillent dans le pôle ou dans les communes attirées par celui-ci.

### Commune rurale

Une commune rurale est une commune peu dense au sens de la grille communale de densité à 3 niveaux. Les communes denses ou de densité intermédiaire sont dites urbaines. Nérac appartient à cette catégorie de commune rurale de densité intermédiaire.

### Espace rural

L'espace à dominante rurale, ou espace rural, regroupe l'ensemble des petites unités urbaines et communes rurales n'appartenant pas à l'espace à dominante urbaine (pôles urbains, couronnes périurbaines et communes multipolarisées). Cet espace est très vaste, il représente 70 % de la superficie totale et les deux tiers des communes de la France métropolitaine.

Source : Insee, [Définitions](#), février 2026

## Document 2 - Population depuis 1968

### Zone d'étude Nérac (commune), comparée avec Agen (commune)

Population depuis 1968				
Période	Population		Densité de population (hab/km <sup>2</sup> )	
	Nérac	Agen	Nérac	Agen
1968	7 061	34 949	112,7	3 041,7
1975	7 156	34 039	114,2	2 962,5
1982	6 828	31 593	108,9	2 749,6
1990	7 015	30 553	111,9	2 659,1
1999	6 787	30 170	108,3	2 625,8
2006	6 885	33 728	109,8	2 935,4
2011	7 106	33 620	113,4	2 926,0
2016	6 898	33 569	110,1	2 921,6
2022	6 937	32 193	110,7	2 801,8

Source : Insee, [Statistiques locales](#), séries historiques du RP, exploitations principales.

### Document 3 - Grille de densité au 1<sup>er</sup> janvier 2025

Feuille de calculs à télécharger en cliquant sur ce [lien](#).

La **grille communale de densité** permet de classer les communes en fonction du nombre d'habitants et de la répartition de ces habitants sur leur territoire. Plus la population est concentrée et nombreuse, plus la commune est considérée comme dense.

Les données de population sont issues du recensement de la population (RP 2021).

La grille communale permet de distinguer trois types de commune :

- niveau 1 : les communes densément peuplées ;
- niveau 2 : les communes de densité intermédiaire ;
- niveau 3 : les communes rurales.

Les communes densément peuplées et les communes de densité intermédiaire constituent l'espace urbain et sont appelées « communes urbaines ».

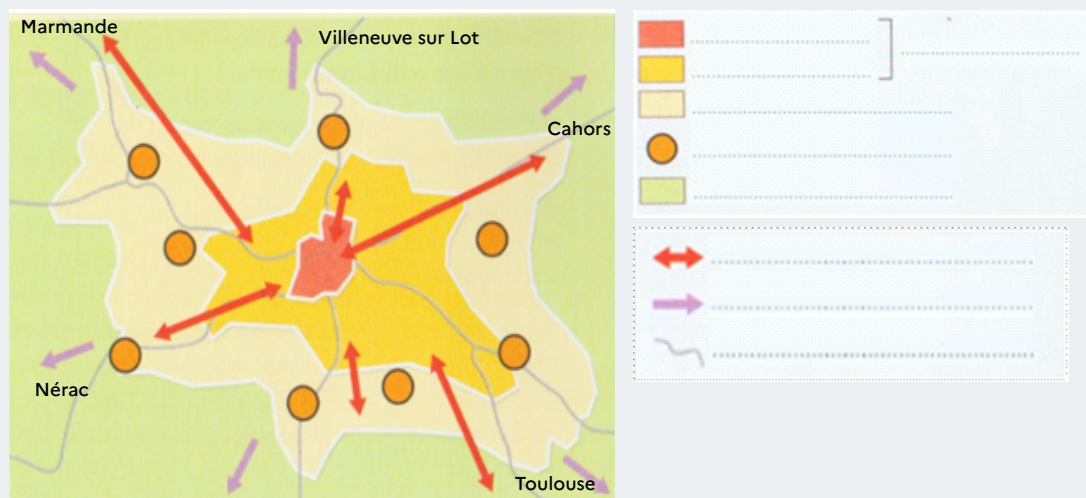
Il est possible de subdiviser ce premier niveau pour des analyses plus détaillées en croisant le niveau 3 de la grille (le rural) avec le zonage en aires d'attraction des villes afin de définir le niveau 4 : rural périurbain.

Source : Insee, [La grille de densité 2025](#), juillet 2025.

Pour guider les élèves dans leur travail d'analyse, le questionnement ci-dessous peut être proposé.

1. Relever le nombre d'habitants dans les communes d'Agen et de Nérac.
2. Identifier à quels types de communes appartiennent ces deux villes par rapport à la grille de densité.
3. À l'aide de la grille de densité au 1<sup>er</sup> janvier 2025 (feuille de calcul téléchargée), repérer dans quel autre type de commune lot-et-garonnaise Lucas pourrait envisager de s'installer. Justifier la réponse et citer des exemples de communes.
4. Pour aller plus loin, le professeur peut proposer de construire et compléter le schéma de l'aire urbaine ci-dessous, en complétant la légende avec les mots suivants : pôle urbain d'Agen ; étalement urbain ; ville centre ; espace rural ; banlieue ; axes de transport (dont un indiquant la direction de Nérac) ; mobilités quotidiennes ; couronne périurbaine ; communes périurbaines.

## Schéma - Espaces et mobilités dans l'espace urbain d'Agen



## Activité 2 - Analyse comparée de l'évolution et de la structure de la population

### Document 4 - Population par sexe âge

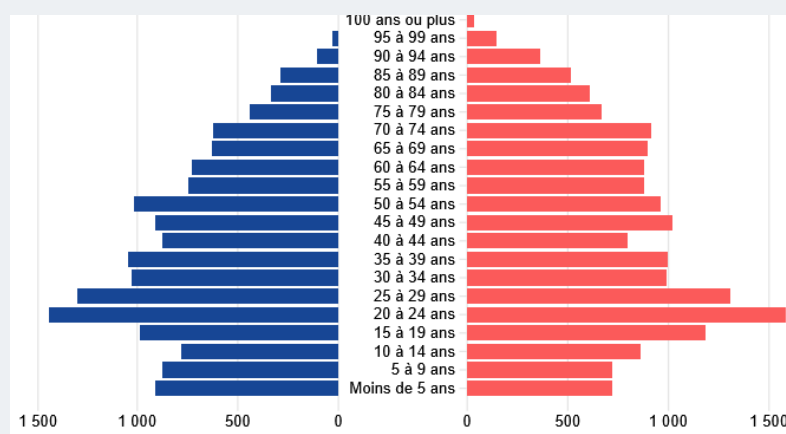
Zone d'étude Nérac (commune), comparée avec Agen (commune)

HOMMES					FEMMES				
	Nombre		%			Nombre		%	
	Nérac	Agen	Nérac	Agen		Nérac	Agen	Nérac	Agen
0 à 14 ans	498	2 569	15,3	17,0	0 à 14 ans	468	2 312	12,7	13,5
15 à 29 ans	452	3 725	13,9	24,7	15 à 29 ans	409	4 088	11,1	23,9
30 à 44 ans	436	2 944	13,4	19,5	30 à 44 ans	482	2 795	13,1	16,3
45 à 59 ans	644	2 670	19,8	17,7	45 à 59 ans	711	2 866	19,3	16,7
60 à 74 ans	722	1 972	22,2	13,1	60 à 74 ans	841	2 702	22,8	15,8
75 à 89 ans	432	1 059	13,3	7,0	75 à 89 ans	628	1 804	17,0	10,5
90 ans ou plus	60	136	1,8	0,9	90 ans ou plus	153	551	4,1	3,2
Total	3 245	15 075	100,0	100,0	Total	3 692	17 118	100,0	100,0
	2011	2016	2022			2011	2016	2022	

Source : Insee, [Statistiques locales](#), Recensement de la population (RP), exploitation principale – 2022.



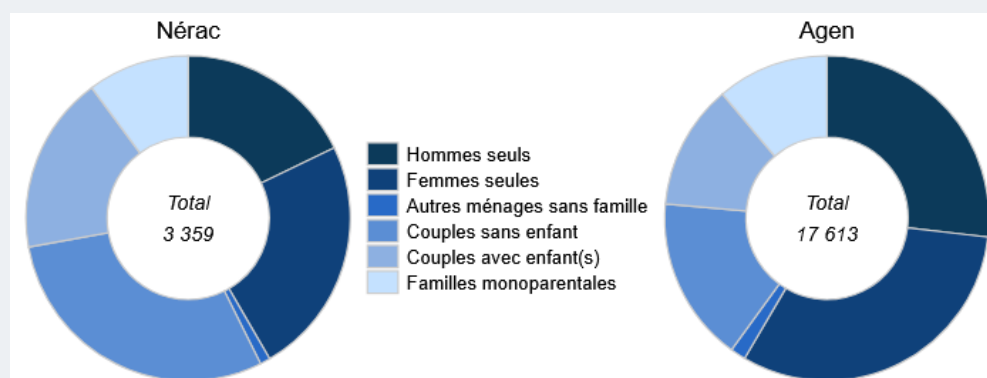
### Document 5 : Pyramide des âges - Agen



Source : Insee, [Statistiques locales](#), Recensement de la population (RP), exploitation principale – 2022.

### Document 6 - Ménages selon leur composition

Seuil d'utilisation à 2000 hab.



Source : Insee, [Statistiques locales](#), Recensement de la population (RP), exploitation principale – 2022.

Pour guider les élèves dans leur travail d'analyse, le professeur peut proposer le questionnement suivant :

1. Construire deux pyramides des âges (une pour Agen, une pour Nérac) comportant uniquement 7 classes d'âge, à partir des données de la population par sexe et âge (document 4) et en s'appuyant sur l'exemple de la pyramide des âges (document 5). Choisir 3 cm pour représenter une tranche d'âge sur l'axe vertical et 1 cm pour représenter 100 personnes sur l'axe horizontal.
2. Comparer la forme des deux pyramides. Déduire de cette comparaison des conclusions sur la structure de ces deux populations.
3. Identifier s'il y a symétrie entre les hommes et les femmes dans chacune des pyramides. Sinon, repérer et préciser où se situent les différences.

4. À l'aide des trois documents, formuler les premières hypothèses concernant les besoins de ces deux populations dans le domaine des services à la personne (garde d'enfants ; ménage / repassage ; bricolage / jardinage ; aide aux seniors / livraison de repas / aide handicap / téléassistance...).

### Activité 3 - Synthèse argumentée des choix qui s'offrent à Lucas

Le professeur propose aux élèves de rédiger un texte argumenté afin d'expliquer le choix que devrait faire Lucas.

#### Pistes de différenciation

Au choix, l'un des parcours suivants :

**Parcours 1.** Dans un texte argumenté de 15 lignes environ, expliquer le choix que devrait faire Lucas selon vous.

**Parcours 2.** Dans un texte argumenté de 20 lignes environ, montrer les avantages et les inconvénients d'une installation dans chacun des deux territoires considérés.

**Parcours 3.** Dans un texte argumenté de 20 lignes environ, montrer les avantages que Lucas aurait à s'installer dans une commune périurbaine.

## ■ SÉANCE 2 - ÉTUDE DU TAUX DE CHÔMAGE D'UN TERRITOIRE

Cette séance mobilise particulièrement les connaissances travaillées en **mathématiques**.

#### Rappel du contexte

Lucas veut s'implanter dans le Lot-et-Garonne et hésite entre deux territoires principaux : Agen et Nérac.

Le choix d'un troisième territoire reste possible.

Le professeur peut engager les élèves dans les différentes activités proposées en formulant ainsi leur mission : « Lucas veut connaître le marché du travail dans le Lot-et-Garonne. L'équipe de conseillers en développement territorial et en analyse de données dont vous faites partie a pour mission d'étudier le taux de chômage dans le Lot-et-Garonne et de le comparer aux autres départements ainsi qu'au niveau national. »

### Activité 1 - Analyser le chômage au niveau départemental

Lucas doit confirmer le choix de s'implanter à Agen ou Nérac. Il s'interroge en particulier sur les possibilités de recrutement dans ces deux zones.

## Problématique

Le chômage dans le Lot-et-Garonne est-il comparable aux autres départements ?

## Document 1 - Taux de chômage localisés par sexe et âge en moyenne annuelle en 2024

**Tableau à consulter et feuille de calcul à télécharger en cliquant sur ce [lien](#).**

Source : Insee, *Taux de chômage localisés par sexe et âge en moyenne annuelle en 2024, comparaisons régionales et départementales*, juin 2025.

Pour guider les élèves dans leur travail d'analyse, le professeur peut proposer le questionnement suivant :

Dans la feuille de calcul, à partir des données de la variable « Ensemble » :

1. Calculer la moyenne de la variable « Ensemble » et comparer avec le taux de chômage en France figurant dans le tableur. Expliquer.
2. Calculer l'écart-type du taux de chômage par département.
3. À l'aide de la moyenne et de l'écart-type, analyser les disparités territoriales du chômage en France.
4. Construire la boîte à moustaches du taux de chômage par département. On fera apparaître les indicateurs de positions minimum, maximum, médiane et quartiles.
5. Représenter, sous la forme d'un histogramme, le taux de chômage dans le Lot-et-Garonne en fonction de l'âge.
6. Identifier la tranche d'âge la plus impactée par le chômage.
7. À l'aide du tableau, montrer si ce résultat est identique dans les autres départements. Justifier en relevant des données chiffrées.
8. Conclure sur le taux de chômage dans le Lot-et-Garonne.
9. Répondre à la problématique.

## Activité 2 - Comparer l'employabilité entre les communes d'Agen et de Nérac.

Lucas aura à recruter différents salariés (employés non qualifiés, titulaires d'un diplôme d'État d'accompagnement social et éducatif...). Il s'interroge sur la main-d'œuvre disponible dans chacun des deux territoires : Agen et Nérac.

## Problématique

Dans quel territoire (Agen ou Nérac) Lucas doit-il concentrer ses recherches pour recruter ses futurs employés ?

### Document 1 - Chômage (au sens du recensement)<sup>4</sup> des 15-64 ans – Commune de Nérac

Nombre de chômeurs et taux de chômage	2011	2016	2022
<b>Nombre de chômeurs</b>	<b>394</b>	<b>440</b>	<b>308</b>
Taux de chômage en %	13,3	16,0	11,5
Taux de chômage des 15 à 24 ans	23,9	31,8	19,8
Taux de chômage des 25 à 54 ans	12,3	15,2	10,7
Taux de chômage des 55 à 64 ans	9,8	11,4	10,4

Source : Insee, RP2011, RP2016 et RP2022, exploitations principales, géographie au 01/01/2025 - [Dossier complet](#), Commune de Nérac (47195).

### Document 2 - Chômage (au sens du recensement) des 15-64 ans – Commune d'Agen

Nombre de chômeurs et taux de chômage	2011	2016	2022
<b>Nombre de chômeurs</b>	<b>3 027</b>	<b>3 012</b>	<b>2 329</b>
Taux de chômage en %	18,6	18,7	15,2
Taux de chômage des 15 à 24 ans	27,3	26,0	19,0
Taux de chômage des 25 à 54 ans	17,4	17,7	14,6
Taux de chômage des 55 à 64 ans	12,1	14,4	12,9

Source : Insee, RP2011, RP2016 et RP2022, exploitations principales, géographie au 01/01/2025 - [Dossier complet](#), Commune d'Agen (47001).

Pour guider les élèves dans leur travail d'analyse, le professeur peut proposer le questionnement ci-dessous.

1. Réaliser un diagramme en bâton représentant l'évolution du nombre de chômeurs à Agen et Nérac en 2011, 2016 et 2022.
2. Comparer l'évolution du chômage à Agen et Nérac entre 2011 et 2022.
3. Identifier la commune qui offre la plus forte réserve théorique de main-d'œuvre. Justifier.
4. Formuler la réponse à destination de Lucas.

4. Le taux de chômage (au sens du recensement) est différent du taux de chômage local calculé à l'activité précédente. Le taux de chômage au sens du recensement est plus large car il correspond à une mesure spontanée du chômage (les personnes se déclarent comme telles au recensement, même si elles ne cherchent pas d'emploi, ne sont pas disponibles ou travaillent quelques heures par semaine).

## ■ SÉANCE 3 - ANALYSE DE L'EMPLOI

Cette séance mobilise particulièrement les connaissances travaillées en **économie**.

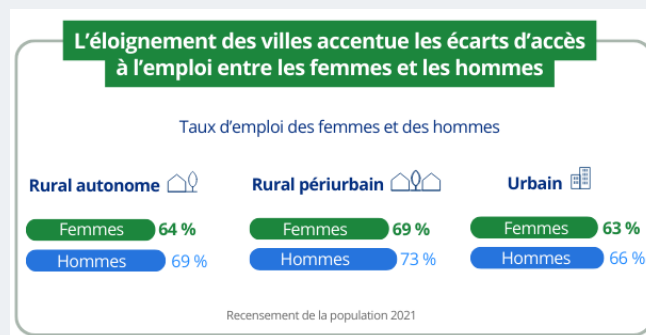
Lucas veut analyser plus globalement la demande d'emploi dans le milieu rural, c'est-à-dire le profil des personnes susceptibles d'être candidates, pour mieux définir le profil-type de candidats qu'il pourra recruter. Les personnes susceptibles d'être candidates peuvent être en recherche d'emploi, mais on considère que celles en emploi pourraient aussi être intéressées.

Le professeur peut engager les élèves dans les différentes activités proposées en formulant ainsi leur mission : « L'équipe de conseillers en développement territorial et en analyse de données dont vous faites partie vous partage une étude sur l'emploi dans le milieu rural réalisée dans la région Nouvelle Aquitaine. À partir de cette étude, il s'agit pour vous de définir le profil-type des candidats que Lucas peut recruter. »

### Activité 1 - Analyser l'emploi dans la région Nouvelle-Aquitaine dans le milieu rural

Lucas veut connaître les caractéristiques de l'emploi dans la région Nouvelle-Aquitaine.

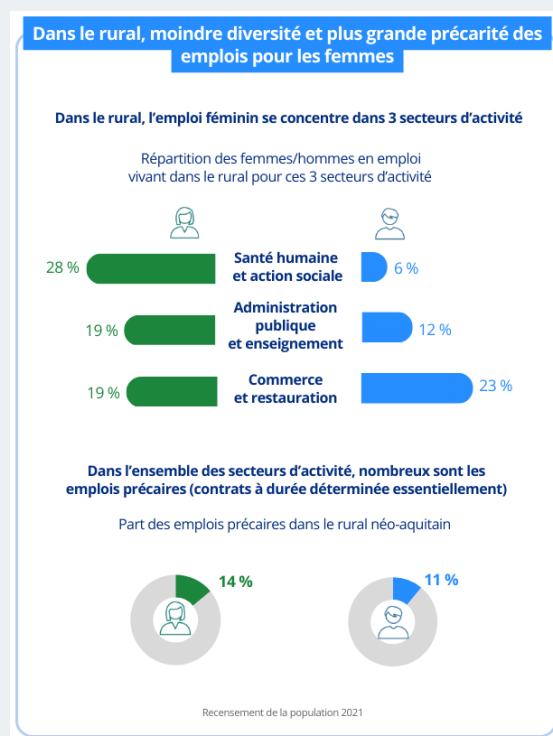
#### Document 1 - Taux d'emploi en région Nouvelle-Aquitaine



Les **territoires ruraux** se caractérisent en premier lieu par leur faible ou très faible densité de population selon la grille communale de densité. Deux catégories d'espaces ruraux sont retenues dans cette étude : communes rurales sous influence des villes (aussi appelé **rural périurbain**) et le **rural autonome**. À l'inverse, dans la catégorie territoires urbains, on retrouve l'ensemble des territoires restants.

Source : Insee, [Insee Flash Nouvelle Aquitaine](#) N° 122, 07/03/2025.

## Document 2 - Caractéristiques de l'emploi dans le rural en région Nouvelle-Aquitaine



Source : Insee, *Insee Flash Nouvelle Aquitaine* N° 122, 07/03/2025.

Pour guider les élèves dans leur analyse pour aider Lucas, le professeur peut proposer le questionnement suivant :

1. Définir le taux d'emploi.
2. Commenter l'infographie sur l'éloignement des villes qui accentue les écarts d'accès à l'emploi entre les femmes et les hommes.

Lucas est conscient que l'activité de l'aide à domicile est essentiellement féminine, mais il ne connaît pas la proportion, notamment dans le milieu rural (le rural péri-urbain comme le rural autonome).

3. Indiquer le secteur d'activité dominant chez les femmes et chez les hommes.
4. Formuler des hypothèses pour expliquer la part importante des emplois précaires dans le rural néo-aquitain.

### Activité 2 - Analyser le taux de chômage dans le Lot-et-Garonne

Lucas souhaite connaître les ressources humaines disponibles pour son activité. Votre équipe s'intéresse au taux de chômage dans le Lot-et-Garonne, afin de faire un état des lieux dans le but de recruter des salariés.

### Document 3 - Activité et emploi de la population de 15 à 64 ans par sexe et âge en 2022

Département du Lot-et-Garonne (47)

Sexe et âge	Population	Actifs	Taux d'activité en %	Actifs ayant un emploi	Taux d'emploi en %
<b>Ensemble</b>	<b>189 553</b>	<b>142 474</b>	<b>75,2</b>	<b>125 721</b>	<b>66,3</b>
15 à 24 ans	32 036	15 321	47,8	11 851	37,0
25 à 54 ans	110 418	99 363	90,0	88 817	80,4
55 à 64 ans	47 099	27 790	59,0	25 053	53,2
<b>Hommes</b>	<b>93 192</b>	<b>72 260</b>	<b>77,5</b>	<b>64 476</b>	<b>69,2</b>
15 à 24 ans	16 562	8 715	52,6	6 826	41,2
25 à 54 ans	54 067	50 092	92,6	45 376	83,9
55 à 64 ans	22 563	13 453	59,6	12 274	54,4
<b>Femmes</b>	<b>96 360</b>	<b>70 214</b>	<b>72,9</b>	<b>61 245</b>	<b>63,6</b>
15 à 24 ans	15 474	6 606	42,7	5 025	32,5
25 à 54 ans	56 350	49 272	87,4	43 442	77,1
55 à 64 ans	24 536	14 337	58,4	12 779	52,1

Source : Insee, *RP2022 exploitation principale, géographie au 01/01/2025* – [Dossier complet](#).

### Document 4 - Chômage (au sens du recensement) des 15-64 ans

Nombre de chômeurs et taux de chômage	2011	2016	2022
<b>Nombre de chômeurs</b>	<b>18 842</b>	<b>20 768</b>	<b>16 753</b>
Taux de chômage en %	13,2	14,5	11,8
Taux de chômage des 15 à 24 ans	28,9	30,3	22,6
Taux de chômage des 25 à 54 ans	11,6	13,1	10,6
Taux de chômage des 55 à 64 ans	9,2	11,0	9,8

Source : Insee, *RP2011, RP2016 et RP2022, exploitations principales, géographie au 01/01/2025* – [Dossier complet](#).

### Document 5 - Taux de chômage (au sens du recensement) des 15-64 ans par diplôme en 2022

	Taux de chômage en %
Aucun diplôme ou certificat d'études primaires	22,6
BEPC, brevet des collèges, DNB	17,4
CAP, BEP ou équivalent	12,8
Baccalauréat, brevet professionnel ou équivalent	11,6
Diplôme de l'enseignement supérieur de niveau bac + 2	7,2
Diplôme de l'enseignement supérieur de niveau bac + 3 ou bac + 4	6,4
Diplôme de l'enseignement supérieur de niveau bac + 5 ou plus	5,7

Source : Insee, RP2011, RP2016 et RP2022, exploitations principales, géographie au 01/01/2025 – [Dossier complet](#).

Pour guider les élèves dans leur analyse pour aider Lucas, le professeur peut proposer le questionnement suivant :

1. Comparer le taux d'emploi Femmes / Hommes dans le Lot-et-Garonne.
2. Calculer la part des actifs 25/54 ans femmes par rapport à l'ensemble des actifs (tous âges confondus).
3. Calculer les taux d'évolution du nombre de chômeurs dans le Lot-et-Garonne entre 2011 et 2016, 2016 et 2022 et entre 2011 et 2022.
4. Commenter l'évolution de la répartition du chômage selon l'âge, entre 2016 et 2022.
5. Analyser le taux de chômage selon le niveau de diplôme dans le Lot-et-Garonne.
6. Caractériser le profil type des candidats potentiels pour le secteur d'activité dans lequel Lucas recrute (âge, sexe, niveau d'étude).
7. Formuler la réponse à destination de Lucas.

## ■ SÉANCE 4 - ANALYSE DU REVENU ET DES DÉPENSES DES MÉNAGES

Cette séance mobilise des connaissances travaillées en **économie**, en **droit** et en **mathématiques**.

Lucas a pris la décision de recruter trois aides-soignants pour assurer les services de son entreprise. Il s'interroge sur le salaire net ainsi que sur le type de contrat de travail qu'il pourrait proposer à ses futurs salariés. En effet, il voudrait à la fois attirer des candidats avec un salaire attractif et fidéliser ses salariés.

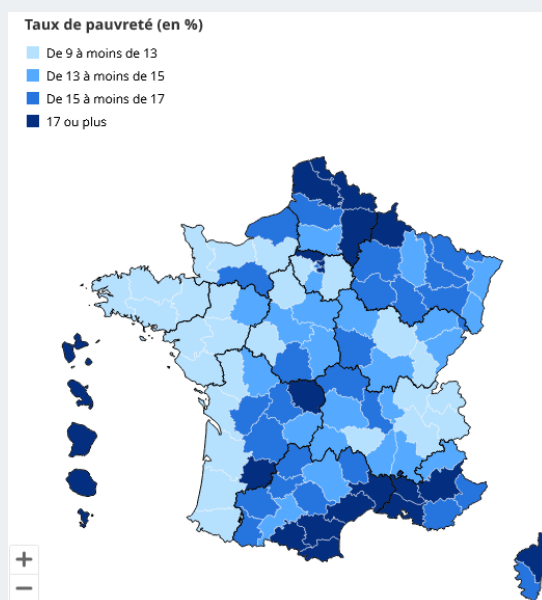
Le professeur peut engager les élèves dans les différentes activités proposées pour mener à bien l'étude en formulant ainsi leur mission : « L'équipe de conseillers en développement territorial et en analyse de données dont vous faite partie a déjà sélectionné sur le site de l'Insee différents documents et données. Votre mission est d'en prendre connaissance et de les analyser en vous aidant d'un questionnaire pour guider Lucas dans ses choix en termes de niveau de salaire et de contrat de travail à privilégier. »



## Activité 1 - Analyser le taux de pauvreté

Votre équipe s'intéresse au niveau de pauvreté dans le Lot-et-Garonne.

### Document 1 - Taux de pauvreté<sup>5</sup> monétaire par département en 2021



Source : Insee, [France, portrait social](#) – Edition 2024.

### Document 2 - Taux de pauvreté par statut d'occupation du référent fiscal en 2021

#### Commune d'Agen

	Taux en %
Propriétaire	8
Locataire	39
<b>Ensemble</b>	<b>27</b>

Source : Insee-DGFIP-Cnaf-Cnav-Ccmsa, *Fichier localisé social et fiscal (Filosofi) en géographie au 01/01/2025* – [Dossier complet](#) – Commune d'Agen.

#### Commune de Nérac

	Taux en %
Propriétaire	9
Locataire	36
<b>Ensemble</b>	<b>19</b>

Source : Insee-DGFIP-Cnaf-Cnav-Ccmsa, *Fichier localisé social et fiscal (Filosofi) en géographie au 01/01/2025* – [Dossier complet](#) – Commune de Nérac.

5. Le taux de pauvreté monétaire correspond à la proportion d'individus (ou de ménages) étant en situation de pauvreté monétaire. Un individu (ou un ménage) est considéré comme pauvre (au sens de la pauvreté monétaire) lorsqu'il vit dans un ménage dont le niveau de vie est inférieur au seuil de pauvreté. En France et en Europe, le seuil est le plus souvent fixé à 60 % du niveau de vie médian (définitions Insee).

Pour guider les élèves dans leur travail d'analyse, le professeur peut proposer le questionnement suivant :

1. Repérer le département du Lot-et-Garonne ;
2. Indiquer le taux de pauvreté dans le département du Lot-et-Garonne.  
À partir de cette information, votre équipe décide d'approfondir ses recherches et se concentre sur le taux de pauvreté dans les communes de Nérac et d'Agen, les deux choix potentiels pour l'implantation de l'entreprise de Lucas.
3. Identifier la commune possédant le plus fort taux de pauvreté.
4. Surligner, dans le document 2, la catégorie la plus touchée par la pauvreté.  
Votre équipe constate un taux de pauvreté élevé dans le Lot-et-Garonne. Elle se demande si le statut des contrats de travail (CDI, CDD) pourrait, à petite échelle, limiter le niveau de pauvreté.
5. Rappeler la différence entre un CDD et un CDI.
6. Donner deux inconvénients d'un CDD pour un salarié.
7. Expliquer à Lucas pourquoi le CDI permet de limiter le taux de pauvreté.

## Activité 2 - Analyser le revenu des ménages

Lucas décide de proposer un CDI à temps complet, soit 151,67 heures par mois, aux trois salariés qu'il va recruter. La question du salaire à proposer demeure. Pour aider Lucas à déterminer un montant de salaire, votre équipe analyse le revenu disponible des ménages sur la commune d'Agen et de Nérac afin d'établir un intervalle de salaires en euros.

### Document 3 - Distribution des revenus disponibles de l'année 2021

#### Commune d'Agen

Indicateurs de distribution	2021
Médiane du revenu disponible par unité de consommation (en euros)	19 160
Rapport interdécile	3,6
1 <sup>er</sup> décile (en euros)	9 990
9 <sup>e</sup> décile (en euros)	35 700

Source : Insee-DGFiP-Cnaf-Cnav-Ccmsa, *Fichier localisé social et fiscal (Filosofi) en géographie au 01/01/2025* – [Dossier complet](#) – Commune d'Agen.

#### Commune de Nérac

Indicateurs de distribution	2021
Médiane du revenu disponible par unité de consommation (en euros)	21 200
Rapport interdécile	3,2
1 <sup>er</sup> décile (en euros)	11 260
9 <sup>e</sup> décile (en euros)	36 480

Source : Insee-DGFiP-Cnaf-Cnav-Ccmsa, *Fichier localisé social et fiscal (Filosofi) en géographie au 01/01/2025* – [Dossier complet](#) – Commune de Nérac.

## Document 4 - Salaire net mensuel moyen en EQTP (en euros) selon l'âge en 2023

### Commune d'Agen

Âge	Ensemble	Femmes	Hommes
Moins de 25 ans	1 761,1	1 706,6	1 813,2
De 25 à 39 ans	2 120,7	2 035,7	2 234,1
De 40 à 49 ans	2 365,0	2 281,0	2 477,2
De 50 à 54 ans	2 454,2	2 339,4	2 633,8
55 ans ou plus	2 649,7	2 530,3	2 833,2

Source : Insee, *Base Tous salariés, fichier Postes au lieu de travail en géographie au 01/01/2025* – [Dossier complet](#) – Commune d'Agen.

### Commune de Nérac

Âge	Ensemble	Femmes	Hommes
Moins de 25 ans	1 705,7	1 665,4	1 735,0
De 25 à 39 ans	2 074,5	1 955,6	2 163,2
De 40 à 49 ans	2 240,8	2 071,8	2 414,1
De 50 à 54 ans	2 343,9	2 076,9	2 607,1
55 ans ou plus	2 348,1	2 064,6	2 631,5

Source : Insee, *Base Tous salariés, fichier Postes au lieu de travail en géographie au 01/01/2025* – [Dossier complet](#) – Commune de Nérac.

Pour guider les élèves dans leur travail d'analyse, le professeur peut proposer le questionnement suivant :

1. Définir la composition du revenu disponible des ménages ;
2. Calculer le revenu médian disponible mensuel pour les communes d'Agen et de Nérac. Puis compléter le tableau suivant :

Agen		Nérac	
Médiane du revenu disponible mensuel		Médiane du revenu disponible mensuel	
1 <sup>er</sup> décile		1 <sup>er</sup> décile	

3. Comparer les revenus disponibles entre les deux communes. Justifier la réponse avec des données chiffrées.

Votre équipe décide de compléter l'analyse du revenu disponible pour les communes d'Agen et de Nérac : elle analyse le salaire net moyen pour les deux communes.

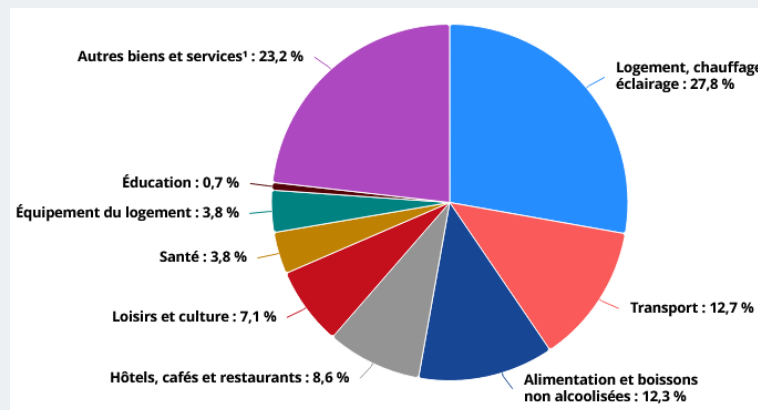
4. Indiquer la tranche d'âge avec le plus faible salaire net mensuel moyen.
5. Comparer le salaire net mensuel moyen entre les hommes et les femmes.
6. Rappeler à Lucas l'obligation légale qui incombe à l'employeur concernant la fixation des salaires.
7. Indiquer si une proposition d'un SMIC à 1 443,11 € net (montant au 1<sup>er</sup> janvier 2026) pourrait attirer des candidats.
8. Proposer à Lucas un intervalle de salaire net mensuel attractif. Justifier la réponse avec des données chiffrées.

### Activité 3 - Analyser la consommation des ménages

Lucas n'est pas entièrement convaincu par l'intervalle de salaire net mensuel que votre équipe lui propose. En effet, il se demande si cet intervalle permet de couvrir les dépenses des ménages, surtout si celles-ci augmentent.

#### Document 5 - Dépense de consommation des ménages par fonction en 2024

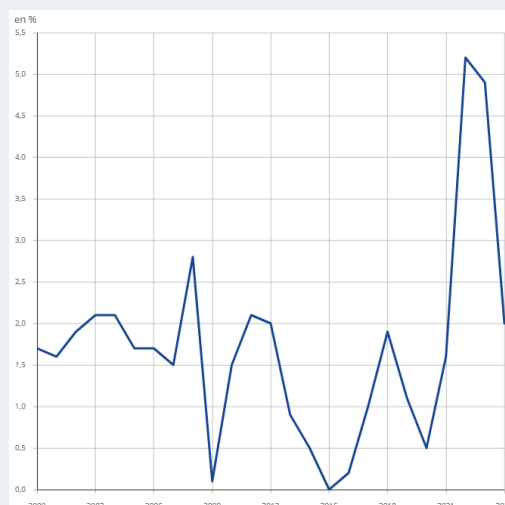
Y compris articles d'habillement et chaussures, boissons alcoolisées et tabac, communications et correction territoriale (tourisme).



Lecture : en 2024, les ménages consacrent 12,3 % de leurs dépenses de consommation à l'alimentation et aux boissons non alcoolisées.

Source : Insee, *Consommation effective des ménages par fonction* - [Chiffres-clés - comptes nationaux](#) - base 2020.

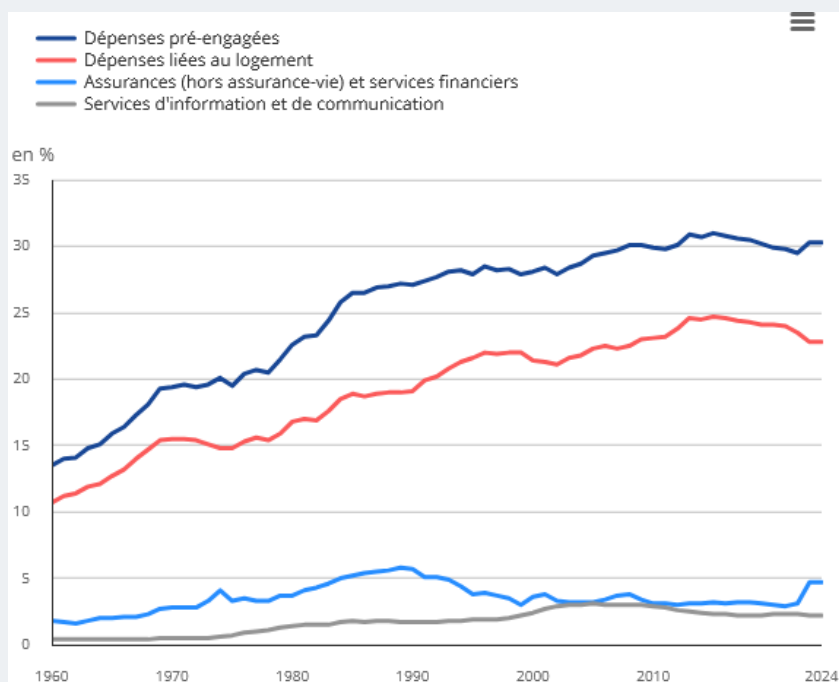
#### Document 6 - Évolution annuelle moyenne de l'indice des prix à la consommation



Lecture : en 2024, les prix à la consommation ont en moyenne augmenté de 2,0 %.

Source : Insee, [L'essentiel sur ... l'inflation](#) – Chiffres-clés – 18/02/2025.

## Document 7 - Part des dépenses pré-engagées dans le revenu disponible brut



Source : Insee, [France, portrait social](#), Édition 2025.

1. Identifier les trois postes de consommation les plus élevés.
2. À partir des deux salaires ci-dessous, calculer les dépenses en euros pour chaque poste de consommation, en tenant compte du fait que les Français épargnent en moyenne 18,4 % de leur revenu au troisième trimestre 2025 et en faisant ici l'hypothèse simplificatrice que le salaire est le seul revenu touché (Source : Insee, [Comptes nationaux trimestriels au troisième trimestre 2025](#)).

	Dépenses (situation 1)	Dépenses (situation 2)
Salaire net	1 443,11 €	1 761,10 €
Épargne		
Solde du salaire dépensé		
Logement, chauffage, éclairage		
Transports		
Autres biens et services		
Alimentations, boissons non alcoolisées		
Hôtels, cafés et restaurants		
Loisirs et cultures		

Votre équipe a conscience que les dépenses des ménages dépendent aussi de l'inflation.

3. Expliquer à Lucas l'impact de l'inflation sur le revenu des ménages et leur pouvoir d'achat.
4. Analyser l'évolution de l'inflation entre 2000 et 2024. Justifier cette réponse avec des données chiffrées.

Votre équipe relève également que certains postes de consommation pèsent particulièrement sur le revenu disponible des ménages. Aussi elle décide d'analyser l'évolution de ces différents postes de dépenses.

5. Citer cinq dépenses pré-engagées des ménages.
6. Analyser l'évolution des dépenses pré-engagées et des dépenses liées au logement. Justifier les réponses avec des données chiffrées.
7. Un SMIC est-il suffisant pour couvrir les dépenses des ménages ? Justifier la réponse avec des données chiffrées.

En s'appuyant sur l'analyse de votre équipe, Lucas décide de proposer un salaire net de 1761,10 € à ses futurs salariés. En effet, il ne peut proposer davantage car les charges patronales qui pèsent sur un salaire représentent un coût pour l'entreprise. Il interroge votre équipe sur les compléments de salaire.

8. Lister les compléments de salaires que Lucas pourrait éventuellement utiliser.